

ต้นฉบับ

เลขที่เอกสารในระบบ E กษ0204.2/ว348

ฝ่ายบริหารทั่วไป (สกก. รับเอกสารจากภายนอก) รั้งที่ ขป 1628

วันที่ 7 ก.พ. 2563

เรื่อง รายงานสถานการณ์การระบาดของไวรัสโคโรนา มาตรการการดำเนินการของรัฐบาลจีน และผลกระทบต่อการนำเข้าสินค้า
เกษตรของไทย

เรียน ผู้บริหารกรม	วันที่กำหนด
<input type="checkbox"/> เพื่อโปรดพิจารณา <input type="checkbox"/> เพื่อโปรดดำเนินการ <input checked="" type="checkbox"/> เพื่อโปรดทราบ	
	หมายเหตุ

วิลาสินี

ก. - ๗

(นางกฤษณา บัวเกิด)

พด.ลก. รักษาการในตำแหน่ง ผบท.ลก.

ปฏิบัติราชการแทน สนค.

- ๗ ก.พ. ๒๕๖๓



บันทึกข้อความ

กรมชลประทาน
รับจากกระทรวงเกษตรและสหกรณ์
เลขที่ สป 1628/63
วันที่ 9 ก.พ. 63

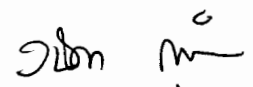
ส่วนราชการ สำนักงานปลัดกระทรวงเกษตรและสหกรณ์ สำนักงานเกษตรต่างประเทศ โทร. ๐๒-๒๘๒๘๑๔๕ ภายใน ๒๕๓

ที่ กษ ๐๒๐๔.๒/ว ๓๕๓ วันที่ ๖ กุมภาพันธ์ ๒๕๖๓

เรื่อง รายงานสถานการณ์การระบาดของไวรัสโคโรนา มาตรการการดำเนินการของรัฐบาลจีน และผลกระทบต่อ การนำเข้าสินค้าเกษตรของไทย

เสนอ กรมชลประทาน

สำนักงานเกษตรต่างประเทศขอส่งสำเนาบันทึกสำนักงานเกษตรต่างประเทศ ที่ กษ ๐๒๐๔.๒/๓๐๕ ลงวันที่ ๓๑ มกราคม ๒๕๖๓ เรื่อง รายงานสถานการณ์การระบาดของไวรัสโคโรนา มาตรการการดำเนินการของรัฐบาลจีน และผลกระทบต่อ การนำเข้าสินค้าเกษตรของไทย มาเพื่อทราบ รายละเอียดตามเอกสารที่แนบมาพร้อมนี้


๒๖ ก.พ. ๒๕๖๓
(นางสาววนิดา กำนัดเพชร)
ผู้อำนวยการสำนักงานเกษตรต่างประเทศ
สำนักงานปลัดกระทรวงเกษตรและสหกรณ์



รองปลัดฯ (นายพิศาล)
 รับที่ ๓๐๑
 วันที่ ๓๑ มกราคม ๒๕๖๓

บันทึกข้อความ

ส่วนราชการ สำนักงานปลัดกระทรวงเกษตรและสหกรณ์ สำนักงานเกษตรต่างประเทศ โทร. ๐๒๒๗๒๘๑๔๕ ภายใน ๒๕๗
 ที่ กษ ๐๒๐๔๒/ ๓๐๕ วันที่ ๓๑ มกราคม ๒๕๖๓

เรื่อง รายงานสถานการณ์การระบาดของไวรัสโคโรนา มาตรการการดำเนินการของรัฐบาลจีน และผลกระทบต่อ การนำเข้าสินค้าเกษตรของไทย
 เรียน ปลัดกระทรวงเกษตรและสหกรณ์

ตามที่สำนักงานเกษตรต่างประเทศขอให้สำนักงานที่ปรึกษาการเกษตรต่างประเทศ ในสาธารณรัฐประชาชนจีน รายงานสถานการณ์การระบาดของไวรัสโคโรนา มาตรการการดำเนินการของรัฐบาลจีน และผลกระทบต่อ การนำเข้าสินค้าเกษตรของไทย นั้น

ในการนี้ สำนักงานที่ปรึกษาการเกษตรต่างประเทศ ทั้ง ๓ แห่ง ได้รายงานสถานการณ์การระบาดของไวรัสโคโรนาดังกล่าวเรียบร้อยแล้ว รายละเอียดตามเอกสารแนบ

ข้อเสนอ

สำนักงานเกษตรต่างประเทศพิจารณาแล้ว เห็นควรแจ้งเวียนหน่วยงานในสังกัดกระทรวงเกษตรและสหกรณ์ที่เกี่ยวข้อง เพื่อทราบสถานการณ์การระบาดของไวรัสโคโรนา มาตรการการดำเนินการของรัฐบาลจีน และผลกระทบต่อ การนำเข้าสินค้าเกษตรของไทย

จึงเรียนมาเพื่อโปรดทราบพิจารณา หากเห็นชอบ สำนักงานเกษตรต่างประเทศจะได้ดำเนินการในส่วนที่เกี่ยวข้องต่อไป ทั้งนี้ เป็นอำนาจของนายพิศาล พงศาพิชณ์ รองปลัดกระทรวงเกษตรและสหกรณ์ ตามคำสั่งกระทรวงเกษตรและสหกรณ์ที่ ๓๑/๒๕๖๓ ลงวันที่ ๗ มกราคม ๒๕๖๓

วณิตา มค

(นางสาววณิตา กำเนิดเพ็ชร์)
 ผู้อำนวยการสำนักงานเกษตรต่างประเทศ
 สำนักงานปลัดกระทรวงเกษตรและสหกรณ์

ทพ
อ.ณัฐพงษ์ ตันระวี
๒๐๖ ๒
 ต.ท.พ.๖๓

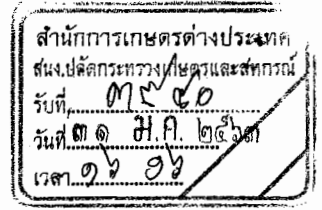
(นายพิศาล พงศาพิชณ์)
 รองปลัดกระทรวงเกษตรและสหกรณ์
 ปฏิบัติราชการแทนปลัดกระทรวงเกษตรและสหกรณ์

สำนักงานเกษตรต่างประเทศ
 ส.น.ปลัดกระทรวงเกษตรและสหกรณ์
 รับที่ ๕๓๖๓
 วันที่ ๕ ก.พ.๖๓
 เวลา

กระทรวงเกษตรและสหกรณ์
 รับที่ ๑๐๐๙
 วันที่ ๕ ก.พ.๖๓
 เวลา ๑๖-๑๑

เสนอ สำนักงานเกษตรต่างประเทศ

วณิตา มค
 (นางสาววณิตา กำเนิดเพ็ชร์)
 ผู้อำนวยการกองกลาง
 สำนักงานปลัดกระทรวงเกษตรและสหกรณ์



บันทึกข้อความ

ส่วนราชการ สำนักงานที่ปรึกษาการเกษตรต่างประเทศ ประจำกรุงปักกิ่ง โทร ๘๕๓๑๘๖๒๙ โทรสาร ๘๕๓๑๘๗๕๐

ที่ กษ ๐๒๑๑.๕/๕๕๖

วันที่ ๓๑ มกราคม ๒๕๖๓

เรื่อง รายงานสถานการณ์การระบาดของไวรัสโคโรน่าและมาตรการดำเนินการของรัฐบาลจีน

เรียน ปลัดกระทรวงเกษตรและสหกรณ์

ตามที่ได้มีการสั่งการให้รายงานสถานการณ์การระบาดของไวรัสโคโรน่า มาตรการการรับมือกับสถานการณ์ดังกล่าว ในส่วนของรัฐบาลจีน รวมทั้ง ผลกระทบต่อการส่งออกสินค้าเกษตรของไทย กรณีอาจมีการปิดด่านในการนำเข้าและส่งออกสินค้าเพื่อควบคุมโรค ความละเอียดทราบอยู่แล้ว นั้น

สำนักงานที่ปรึกษาการเกษตรต่างประเทศ ประจำกรุงปักกิ่ง ฝ่ายเกษตร ประจำสถานกงสุลใหญ่ ณ นครเซี่ยงไฮ้ และนครกว่างโจว ขอสรุปรายงานดังกล่าวในภาพรวมของประเทศจีน รายละเอียดตามเอกสารที่แนบมาพร้อมนี้

จึงเรียนมาเพื่อโปรดทราบ

(นายอดิศร จันทระประภาเลิศ)

อัครราชทูตที่ปรึกษา (ฝ่ายเกษตร)/ ผู้อำนวยการ
สำนักงานที่ปรึกษาการเกษตรต่างประเทศ ประจำกรุงปักกิ่ง

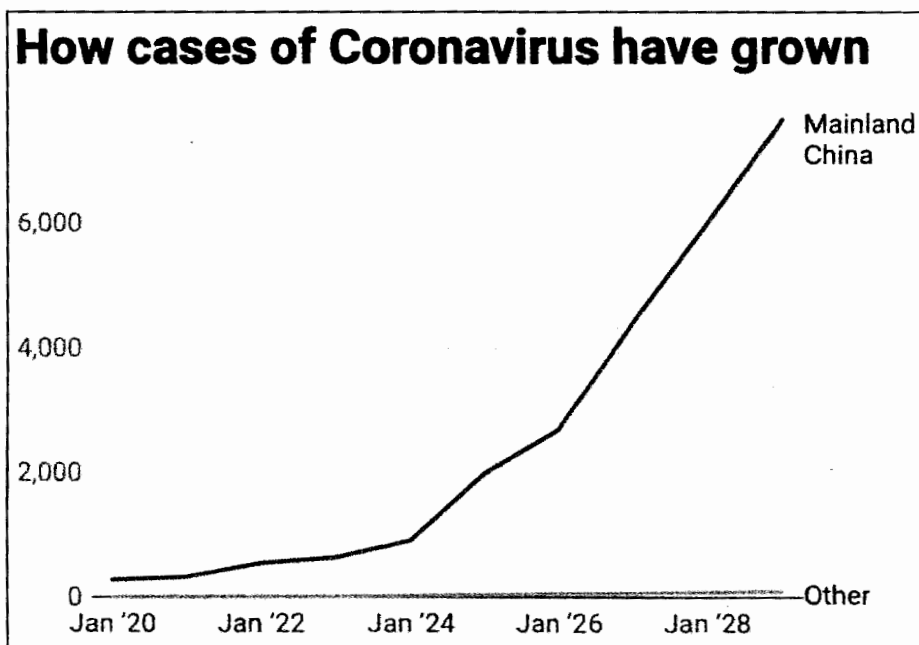
สถานการณ์การระบาดของเชื้อไวรัสโคโรนาสายพันธุ์ใหม่ และผลกระทบต่อการนำเข้าสินค้าเกษตรของไทย

๑. สถานการณ์ระบาด

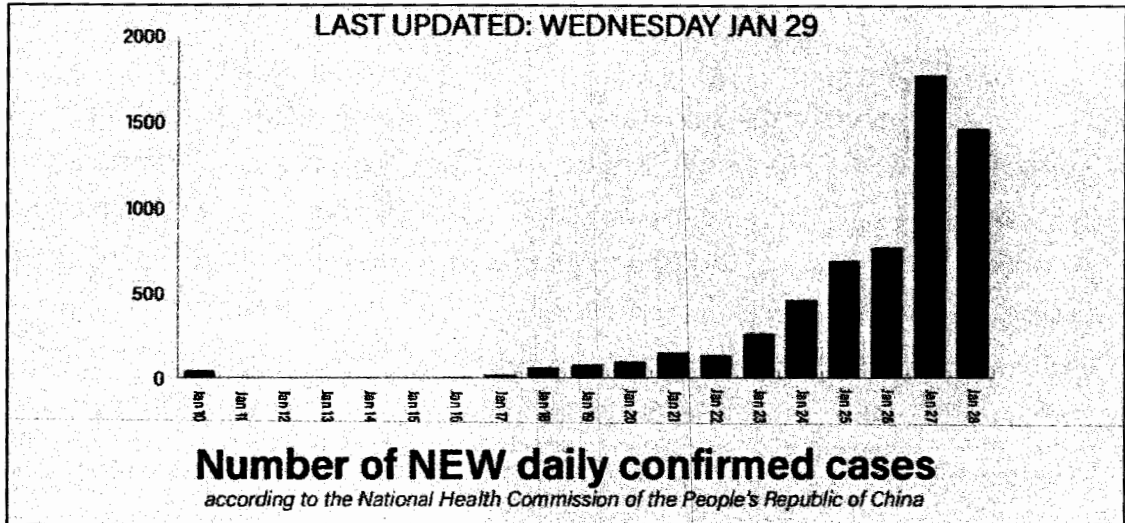
โคโรนาไวรัสสายพันธุ์ใหม่ ๒๐๑๙ หรือ Novel coronavirus เป็นชื่อที่ระบุโดยองค์การอนามัยโลก (WHO) เป็นไวรัสที่ก่อให้เกิดอาการเจ็บป่วยตั้งแต่การเป็นไข้หวัดธรรมดาจนถึงเป็นโรคที่รุนแรง (ทางเดินหายใจหรือปอดอักเสบ) มีการตรวจพบกรณีต้องสงสัยกรณีแรก และถูกแจ้งให้องค์การอนามัยโลกทราบในวันที่ ๓๑ ธันวาคม ๒๕๖๒ โดยผู้ป่วยรายแรกมีอาการเจ็บป่วยปรากฏขึ้นเมื่อสามสัปดาห์ก่อนหน้านั้น คือเมื่อวันที่ ๘ ธันวาคม ๒๕๖๒ เป็นชาวจีนในเมืองอู่ฮั่น มณฑลหูเป่ย์ มีข้อสงสัยว่าน่าจะติดมาจากสัตว์ที่ขายเป็นอาหาร เพราะผู้ติดเชื้อรายแรกที่ยืนยันเป็นคนงานในตลาดอาหารทะเลหวาหนาน ในเมืองอู่ฮั่น สาธารณรัฐประชาชนจีน ต่อมาเชื้อได้แพร่กระจายออกไปในหลายมณฑล และหลายประเทศจนถึงปัจจุบัน

ข้อมูลการติดเชื้อไวรัสโคโรนาสายพันธุ์ใหม่ทั้งหมด (ราย) ณ วันที่ ๓๐ ม.ค. ๒๕๖๓ เวลา ๒๔.๐๐ น.	
ยืนยันการติดเชื้อ	๘,๖๙๒
สงสัยมีการติดเชื้อ	๑๕,๒๓๘
รักษาหาย	๑๗๑
เสียชีวิต	๒๑๓

ตั้งแต่เริ่มพบการระบาดเมื่อต้นเดือนมกราคม ๒๕๖๓ อัตราการพบผู้ติดเชื้อไวรัสจนถึงวันที่ ๓๐ มกราคม ๒๕๖๓ (เวลา ๒๔.๐๐ น.) สูงขึ้นแบบก้าวกระโดด โดยรวมมีจำนวนผู้ติดเชื้อและผู้ต้องสงสัยรวมกันประมาณ ๒๔,๐๐๐ ราย และล่าสุดองค์การอนามัยโลก (World Health Organization : WHO) ได้ประกาศให้ไวรัสโคโรนาเป็นภาวะฉุกเฉินแล้ว



กราฟแสดงจำนวนผู้ติดเชื้อตั้งแต่วันที่ ๒๔ - ๒๘ มกราคม ๒๕๖๓



กราฟแสดงจำนวนการตรวจพบผู้ติดเชื้อรายใหม่ ตั้งแต่วันที่ ๑๐ - ๒๘ ม.ค. ๒๕๖๓

๒. มาตรการของรัฐบาลจีน

● มาตรการภาพรวม

๑) กระทรวงสาธารณสุขจีนได้ประกาศแผนการป้องกันและควบคุมการแพร่ระบาดของเชื้อไวรัสโคโรนาสายพันธุ์ใหม่อย่างต่อเนื่อง เพื่อให้ทันต่อสถานการณ์การแพร่ระบาดของโรค โดยในแผนได้ระบุถึงแนวทางการรายงาน การตรวจสอบ การเฝ้าระวัง การควบคุมและการป้องกันการแพร่ระบาด นอกจากนี้ยังได้ร่วมกับหน่วยงานที่เกี่ยวข้องออกประกาศคุ้มครองเจ้าหน้าที่ด้านการแพทย์ที่ติดเชื้อจากการปฏิบัติหน้าที่อีกด้วย

๒) รัฐบาลท้องถิ่น กรุงปักกิ่ง นครเซี่ยงไฮ้ และมณฑลหูเป่ย์ ได้ออกประกาศยกระดับมาตรการฉุกเฉินต่อการระบาดของเชื้อไวรัสโคโรนาสายพันธุ์ใหม่เป็นระดับ ๑ ซึ่งเป็นระดับสูงสุดสำหรับสถานการณ์ฉุกเฉินด้านการสาธารณสุข

๓) กระทรวงการคลังจีนได้อนุมัติงบประมาณช่วยเหลือมณฑลหูเป่ย์ในการแก้ปัญหาการแพร่ระบาดของเชื้อไวรัสโคโรนาสายพันธุ์ใหม่เป็นเงิน ๑ พันล้านหยวน พร้อมทั้งได้ร่วมกับสำนักงานหลักประกันสุขภาพแห่งชาติจีน ออกหนังสือเวียนให้ความช่วยเหลือทางการเงินในการรักษาผู้ป่วยที่ติดเชื้อไวรัสโคโรนาสายพันธุ์ใหม่

๔) รัฐบาลท้องถิ่น นครอู่ฮั่น ได้ประกาศสร้างโรงพยาบาลพิเศษ เพื่อรองรับผู้ป่วยที่ติดเชื้อไวรัสโดยเฉพาะ คาดว่าจะแล้วเสร็จภายใน ๖ วัน

๕) สำนักงานกำกับดูแลแพทย์แผนจีนแห่งชาติ ได้ตั้งคณะทำงานเพื่อบริหารจัดการศูนย์แพทย์แผนจีนทุกระดับ เพื่อการประสานงานควบคุมและป้องกันโรค รวมถึงส่งเสริมให้ผู้เชี่ยวชาญทำการร่วมวิจัยเชื้อไวรัสดังกล่าว

๖) ตั้งแต่วันที่ ๒๕ มกราคม ๒๕๖๓ รัฐบาลได้แจ้งบริษัททัวร์และผู้ให้บริการท่องเที่ยวออนไลน์ ระวังการนำกลุ่มทัวร์จีนออกนอกประเทศ ตั้งแต่วันที่ ๒๗ มกราคม ๒๕๖๓

๗) China State Railway Group Co., Ltd. ได้ประกาศคืนเงินให้กับประชาชนทั่วประเทศที่ได้ซื้อตั๋วรถไฟผ่านช่องทางต่างๆ ที่ประสงค์จะยกเลิกตั๋วรถไฟดังกล่าว โดยมีผลบังคับใช้ตั้งแต่วันที่ ๒๔ มกราคม ๒๕๖๓ เป็นต้นไป

๘) ประธานาธิบดี สี จิ้น ผิง เป็นประธานในการควบคุมและป้องกันการแพร่ระบาดของเชื้อไวรัสโคโรนาสายพันธุ์ใหม่ด้วยตนเอง รวมถึงได้แต่งตั้ง นายหลี่เค่อเฉียง นายกรัฐมนตรีเป็นประธานคณะทำงานในการดำเนินการ

๙) เมืองหลายเมืองได้ออกประกาศระงับเส้นทางขนส่งสาธารณะและปิดทำการสถานที่สำคัญชั่วคราว รวมถึงกรุงปักกิ่งและนครเทียนจิน ที่ได้สั่งปิดสถานที่ท่องเที่ยวสำคัญ และสั่งห้ามเส้นทางรถบัสขนส่งสาธารณะระหว่างเมือง

๑๐) หลายมณฑลได้ประกาศเลื่อนการเปิดเทอมของสถานศึกษาทุกระดับออกไปจนกว่าจะมีการแจ้งอย่างเป็นทางการอีกครั้งหนึ่ง เช่น หูเป่ย์ ปักกิ่ง เทียนจิน เหลียวหนิง ซานตง เฮยหลงเจียง ซีอาน

๑๑) รัฐบาลจีนได้ประกาศขยายระยะเวลาช่วงวันหยุดเทศกาลตรุษจีนออกไปจนถึงวันที่ ๒ กุมภาพันธ์ ๒๕๖๓ และอาจกำหนดมาตรการต่างๆ เพิ่มเติมเพื่อรับมือกับสถานการณ์ดังกล่าวต่อไป

๑๒) ตั้งแต่วันที่ ๒๖ มกราคม ๒๕๖๓ รัฐบาลเมืองอู่ฮั่น ได้ประกาศห้ามประชาชนขับขียานพาหนะเข้าเขตใจกลางเมือง ยกเว้นรถขนส่งสินค้าที่ได้รับอนุญาต รถโดยสารสาธารณะ และรถที่ใช้ในราชการ

๑๓) กระทรวงสาธารณสุขจีนได้ออกประกาศแนะนำไม่ให้ชาวจีนเดินทางออกนอกประเทศ โดยไม่มีภารกิจจำเป็นเพื่อป้องกันการแพร่เชื้อไปยังต่างประเทศ นอกจากนี้มณฑลหูเป่ย์ได้หยุดการให้บริการทำหนังสือเดินทางและการขออนุญาตเดินทางเข้าออกนอกประเทศ และจะเปิดช่องทางพิเศษสำหรับผู้มีความจำเป็นต้องเดินทางไปต่างประเทศเท่านั้น

● มาตรการระดับมณฑล

เซี่ยงไฮ้

๑) ประกาศเฝ้าระวังการแพร่ระบาดเป็นระดับ ๑ ซึ่งเป็นระดับสูงสุด ปิดสถานที่สาธารณะ และระงับการดำเนินกิจกรรมสาธารณะ

๒) ขยายวันหยุดราชการจากเดิมหยุดถึงวันที่ ๓๐ มกราคม ไปเป็นวันที่ ๙ กุมภาพันธ์ ๒๕๖๓

๓) ระดมผลิตอุปกรณ์การแพทย์ ถุงมือ หน้ากาก ฯลฯ

๔) บริษัท gas ไฟฟ้า น้ำ การสื่อสารคมนาคม ตลาดสด ซูเปอร์มาร์เก็ต โรงงานผลิตอาหาร บริษัทที่ผลิตสิ่งของเกี่ยวกับการแพทย์ หรือบริษัทสำคัญที่เกี่ยวข้องกับชีวิตประจำวันของประชาชนหรือประเทศ จะเปิดดำเนินการตามปกติ

๕) นครเซี่ยงไฮ้ สั่งระงับการเดินทางระยะไกลด้วยรถบัสขาเข้าและขาออก ตั้งแต่วันที่ ๒๘ มกราคม ๒๕๖๓ เช่นเดียวกับปักกิ่ง

มณฑลกว่างตุ้ง

ประกาศเวลาการกลับมาปฏิบัติงานของวิสาหกิจ ไม่เร็วกว่าวันที่ ๙ กุมภาพันธ์ ๒๕๖๓ เวลา ๒๔.๐๐ น. ยกเว้นวิสาหกิจที่จำเป็นสำหรับการดำเนินการในเมืองและชนบท (น้ำประปา ไฟฟ้า น้ำมัน และก๊าซ การสื่อสารการขนส่งสาธารณะ การรักษาสัตว์เลี้ยง และสุขภาพ) วิสาหกิจที่จำเป็นสำหรับการป้องกัน และการควบคุมการระบาดเชื้อ(การผลิต การขนส่ง และการจัดจำหน่ายเครื่องมือทางการแพทย์ ยา วัสดุป้องกันเชื้อโรค) วิสาหกิจที่จำเป็นสำหรับชีวิตประจำวันของประชาชน (ซูเปอร์มาร์เก็ต การผลิต และขนส่งอาหาร) ซึ่งนายจ้างจะต้องปกป้องสิทธิที่ถูกต้องและผลประโยชน์ของพนักงานภายใต้กฎหมาย สำหรับบุคคลที่มีความจำเป็นต้องกลับมาปฏิบัติงานในมณฑลกว่างตุ้งก่อนวันที่ ๙ กุมภาพันธ์ ๒๕๖๓ และกำหนดวันเปิดภาคเรียนเป็นหลังวันที่ ๑๗ กุมภาพันธ์ ๒๕๖๓ (อนุบาล-มัธยม) และหลังวันที่ ๒๔ กุมภาพันธ์ ๒๕๖๓ (มหาวิทยาลัย)

๓. สถานการณ์ที่อาจส่งผลกระทบต่อ การส่งออกสินค้าเกษตรของไทย

● การปิดด่านศุลกากร

ด่านศุลกากรที่นำเข้าสินค้าเกษตรที่สำคัญจากไทยบางพื้นที่ปิดเนื่องในวันหยุดตรุษจีน และอาจพิจารณาหยุดต่อเนื่องตามสถานการณ์การระบาดของไวรัสและมาตรการของรัฐบาลท้องถิ่น ซึ่งปัจจุบันปรากฏข้อมูลของด่านที่สำคัญ ดังนี้

มณฑล	ด่าน	สถานการณ์การทำงาน		หมายเหตุ
		ทำงานปกติ	หยุดทำงาน	
เขตการปกครองตนเองกว่างซีจ้วง	ด่านไหวอ๊กวน ศุลกากรไหวอ๊กวน	-	ปิดช่วงเทศกาลตรุษจีนเดิมจะเปิดวันที่ ๓ ก.พ. ๖๓ แต่จากกาประสานกับผู้ประกอบการโลจิสติกส์ได้รับแจ้งเบื้องต้นว่ามีแนวโน้มหยุดยาวจนถึง ๙ ก.พ. ๖๓	เป็นด่านสำคัญในการนำเข้าผลไม้จากไทยโดยเส้นทางการขนส่งทางบกผ่านประเทศที่สามตามพิธีสารฯ R9 ถือเป็นหนึ่งในด่านหลักสำหรับการนำเข้าผลไม้และน้ำตาลตามพิกัด ๐๘ ของไทย ในปี ๒๕๖๑ มีปริมาณประมาณ ๒๕๐,๐๐๐ ตัน และ ปี ๒๕๖๒ ปริมาณ ๔๐๐,๐๐๐ ตัน คิดเป็นสัดส่วนของผลไม้ที่นำเข้าประมาณ ๓๕ เปอร์เซ็นต์ และ ๒๖ เปอร์เซ็นต์ของช่องทางการนำเข้าผลไม้ไทยทั้งหมดตามลำดับ ทั้งนี้ เฉพาะทุเรียน ช่วงเดือนมกราคม - พฤศจิกายน ๒๕๖๒ มีปริมาณการนำเข้าประมาณ ๒๘๔,๐๐๐ ตัน
	ด่านอื่นๆ ภายใต้ศุลกากรหนานหนิง		หยุดเทศกาลตรุษจีน และจะเปิดวันที่ ๓ ก.พ. ๖๓	
คุนหมิง	ด่านโมฮาน	✓	-	เป็นด่านสำคัญในการนำเข้าผลไม้จากไทยโดยเส้นทางการขนส่งทางบกผ่านประเทศที่สามตามพิธีสารฯ R3 ถือเป็นหนึ่งในด่านหลักสำหรับการนำเข้าผลไม้และน้ำตาลตามพิกัด ๐๘ ของไทย ในปี ๒๕๖๑ มีปริมาณประมาณ ๑๘๖,๐๐๐ ตัน ขณะนี้ได้รับแจ้งจากด่านว่า ผลไม้ไทยเข้ามาได้แก่ ทุเรียน ลำไย ขนุน ส้มโอ
กวางตุ้ง	ด่านสนามบินไปหยุนกว่างโจว ศุลกากรกว่างโจว	✓		

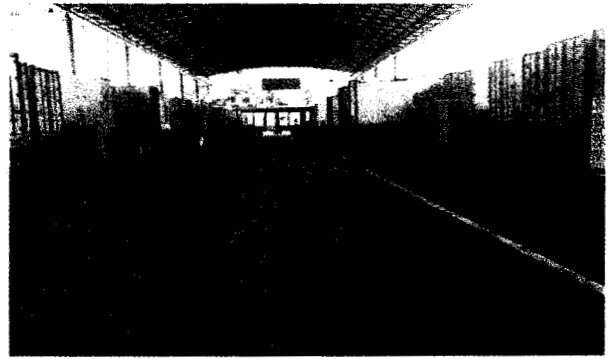
มณฑล	ด่าน	สถานการณ์การทำงาน		หมายเหตุ
		ทำงานปกติ	หยุดทำงาน	
	ด่านภายใต้การดูแลของศุลกากรเส้นเงิน	✓		รวมถึงด่านเหวินจินตู้ ณ เมืองเส้นเงิน ซึ่งเป็นด่านหลักในการนำเข้าสินค้าเกษตรของไทย โดยเฉพาะอย่างยิ่งผลไม้ จากท่าเรือแหลมฉบัง--ฮองกง--ด่านเหวินจินตู้ และเข้าสู่ตลาดเจียงหนานและกระจายไปยังมณฑลต่างๆ ของจีน
เชียงใหม่	ด่านศุลกากรสนามบินและเขตท่าเรือเชียงใหม่		หยุดเทศกาลตรุษจีนจนถึง ๓๐ ม.ค. ๖๓ และได้มีประกาศขยายวันหยุดไปจนถึงวันที่ ๒ ก.พ. ๖๓ และจะเปิดดำเนินการตามปกติในวันที่ ๓ ก.พ. ๖๓	อย่างไรก็ตาม เพื่อมิให้เกิดผลกระทบต่อผู้นำเข้า ด่านฯ ได้จัดเวรเจ้าหน้าที่ปฏิบัติงานล่วงหน้า หากมีสินค้านำเข้าที่เน่าเสียในช่วงวันหยุด
เจ้อเจียงและเจียงซู	ด่านท่าเรือสนามบิน	✓		

ผลกระทบ จากข้อมูลพบว่า ส่วนใหญ่ศุลกากรมีการทำงานปกติ เป็นการหยุดในช่วงเทศกาลตรุษจีนสำหรับบางด่านและกลับมาทำงานหลังจากวันหยุดเช่นเดียวกับที่ผ่านมา และอาจมีการพิจารณาขยายวันหยุดตามประกาศของแต่ละพื้นที่ เพื่อป้องกันปัญหาการระบาด ซึ่งในช่วงนี้ การส่งออกผลไม้จากไทยมาจีนผ่านเส้นทางบก อาจได้รับผลกระทบในระยะสั้นสำหรับการส่งออกมายังด่านโหยวอี้กวน เขตกว่างสีฯ อย่างไรก็ตาม ผู้ประกอบการผลไม้สามารถพิจารณาเส้นทางขนส่งทางบกอื่น เช่น ด่านโมฮานา คุณหมิง หรือ เส้นทางเรือเพื่อขนส่งผลไม้เข้าสู่จีนได้

● **สถานการณ์ความต้องการสินค้าเกษตรไทยในภาพรวม**

จากการสำรวจสถานการณ์และข้อมูลจากผู้ประกอบการในพื้นที่ปักกิ่ง เชียงไฮ้ และกว่างโจว พบข้อมูลดังนี้

ตลาดค้าส่งผักและผลไม้เจียงหนาน ยังคงเปิดทำการตามปกติ มีผู้นำเข้านำสินค้าเข้ามาขาย แต่ในปริมาณลดน้อยลง มีคนซื้อน้อยและเจียบมาก เนื่องจากประชาชนในพื้นที่หวาดกลัวสถานการณ์โรคระบาดที่กำลังเกิดขึ้น ทำให้ระบายนสินค้าได้ช้าและตกค้างอยู่ในตลาด จากการสอบถามผู้นำเข้าผลไม้ไทย ซึ่งมีการนำเข้าทุเรียนและขนุนจากไทย พบว่า ไม่ได้นำเข้าผลไม้จากด่านโหยวอี้กวนเนื่องจากด่านปิดทำการ โดยเปลี่ยนเป็นการนำเข้าที่คุนหมิงแทน อย่างไรก็ตาม ในช่วงนี้สินค้าขายไม่ดีและได้รับความเสียหายเป็นอย่างมาก



บรรยากาศ ณ ตลาดค้าส่งผักและผลไม้เจียงหนาน ในโซนผลไม้นำเข้าจากเอเชียตะวันออกเฉียงใต้
ในช่วงวันที่ ๒๘ - ๒๙ มกราคม ๒๕๖๓

บริษัทเสินเจิ้น พาโกด้า จำกัด บริษัทนำเข้าผลไม้จากต่างประเทศและมีหน้าร้านทั่วประเทศ ซึ่งมีการนำเข้าผลไม้จากไทย แจ้งว่า มีการนำเข้าผลไม้จากไทยตามปกติ ไม่มีการยกเลิกคำสั่งซื้อและหน้าร้านจำหน่ายผลไม้ของพาโกด้าทั่วจีนมีการเปิดขายตามปกติ

ซูเปอร์มาร์เก็ตอื่นๆ ในห้างสรรพสินค้า นครกว่างโจว มีทั้งที่เปิดตามปกติ แต่ปิดเร็วและสินค้าบริโภคมีน้อย หรือขาดแคลนสินค้าเช่น เนื้อสัตว์ ของสด ของแช่แข็ง ผลไม้ยังพอมีบ้าง บางแห่งปิดเนื่องจากประชาชนกักตุนสินค้า และไม่กล้าออกมาซื้อของ



บรรยากาศในซูเปอร์มาเก็ต ณ นครกว่างโจว

ตลาดค้าส่งผลไม้ในนครเซี่ยงไฮ้ (ตลาดเจียซิง ตลาดหลงอู่ ตลาดห้วยจ่าน และตลาดชานหนงพี) พบว่า ตลาดค้าส่งผลไม้ทั้งหมดในนครเซี่ยงไฮ้เปิดดำเนินการตามปกติ แต่เนื่องจากเป็นวันหยุดตรุษจีน ตลาดบางแห่งอาจจะเปิดและปิดเร็วกว่าปกติ และมีร้านค้าเปิดน้อยกว่าปกติ เนื่องจากร้านค้าหยุดช่วงตรุษจีน ผู้นำเข้าผลไม้ไทยรายใหญ่ของตลาดชานหนงพี ให้ข้อมูลว่า ผู้นำเข้ายังเปิดร้านค้าและมีการจำหน่ายสินค้าผลไม้นำเข้าตามปกติ

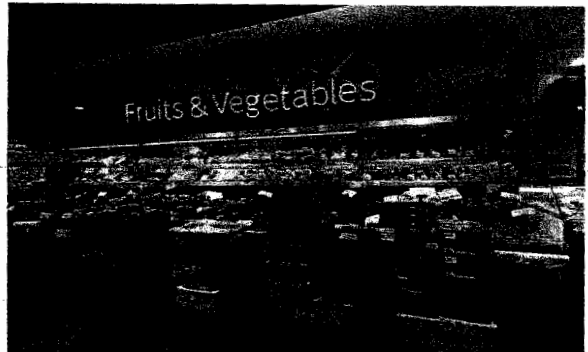
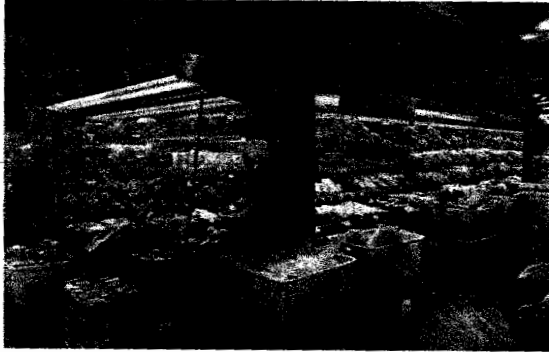
การค้าออนไลน์ พบว่า ร้านค้าผลไม้ online ในเซี่ยงไฮ้เปิดให้บริการสั่งสินค้าตามปกติ แต่จะเลื่อนระยะเวลาการส่งสินค้าออกไป เนื่องจากเป็นวันหยุด ดังนี้

๑. Pagoda flagship store ผู้ติดตามร้าน ๑๑,๘๐๐ คน เริ่มส่งของหลังวันที่ ๔ ก.พ. ๒๕๖๓
๒. Fuhuida flagship ผู้ติดตามร้าน ๑๕๓,๐๐๐ คน เริ่มส่ง วันที่ ๕ ก.พ. ๒๕๖๓
๓. Benshengxian flagship ผู้ติดตามร้าน ๒๓,๐๕๒ คน เริ่มส่งหลังวันที่ ๕ ก.พ. ๒๕๖๓

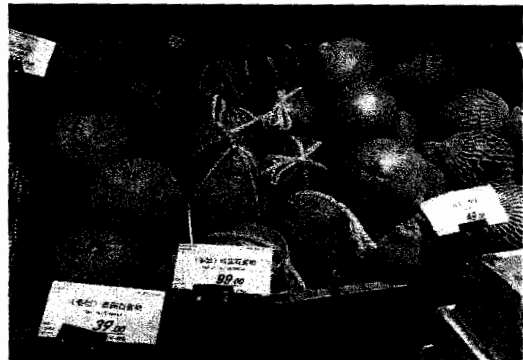
๔. Xiaohanhai flagship ผู้ติดตามร้าน ๕๖,๒๕๐ คน เริ่มส่งหลังวันที่ ๔ ก.พ. ๒๕๖๓

๕. Wangxiaoer flagship ผู้ติดตามร้าน ๓๖,๙๐๐ คน เริ่มส่งหลังวันที่ ๑๑ ก.พ. ๒๕๖๓

ซูเปอร์มาเก็ต ณ นครเซี่ยงไฮ้ เปิดบริการตามปกติ มีการจำหน่ายสินค้าบริโภคเป็นปกติ ในขณะที่ ตลาดสดในกรุงปักกิ่งปิดบริการตั้งแต่ ๒๓ - ๓๑ ม.ค. ๒๕๖๓ แต่ซูเปอร์มาเก็ตยังเปิดให้บริการ รวมถึงยังคงมีสินค้าเกือบปกติ ยกเว้นสินค้าเนื้อสัตว์และผักบางชนิด



โซนจำหน่ายผักและผลไม้ในซูเปอร์มาเก็ต ณ นครเซี่ยงไฮ้ เมื่อวันที่ ๓๐ ม.ค ๒๕๖๓



ซูเปอร์มาเก็ต ณ กรุงปักกิ่ง ณ วันที่ ๒๙ ม.ค. ๖๓ ผลไม้ไทยที่จำหน่ายในซูเปอร์มาเก็ต ณ นครเซี่ยงไฮ้

ตลาดค้าส่งผลไม้ซินฟาตี้ ณ กรุงปักกิ่ง ได้รับผลกระทบอย่างมาก โดยยอดการนำเข้าลดลง ทั้งในส่วนของผลไม้ไทยและจากประเทศอื่น เนื่องจากผู้นำเข้าที่มีกำหนดการเดินทางไปดูแลแหล่งผลไม้มือเมืองไทยเพื่อนำเข้ามายังจีนยกเลิกกำหนดการประมาณ ๕๐- ๖๐ เปอร์เซ็นต์ รวมทั้ง ผู้บริโภคหันมาจับจ่ายสินค้าพื้นฐานที่มีความจำเป็นมากกว่าผลไม้

ผลกระทบในภาพรวม

เนื่องจากปัจจุบันสถานการณ์การระบาดของเชื้อไวรัสโคโรน่าค่อนข้างรุนแรงและน่าวิตก มีจำนวนผู้ติดเชื้อและผู้ต้องสงสัยเพิ่มขึ้นเป็นจำนวนมากจากพันคนเป็นหมื่นคนภายในระยะเวลาเพียง ๑ สัปดาห์ รัฐบาลจีนตัดสินใจใช้มาตรการเด็ดขาดเพื่อระงับการระบาดของเชื้อไวรัส โดยประกาศปิดมณฑลหูเป่ย์ (เมืองต้นเหตุของการระบาดคือเมืองอู่ฮั่น มณฑลหูเป่ย์) ห้ามเดินทางเข้าและออกจากมณฑลนี้ และสั่งปิดสถานที่ท่องเที่ยวสำคัญในนครปักกิ่งและเซี่ยงไฮ้ ระงับการเดินทางออกนอกประเทศของกลุ่มทัวร์นักท่องเที่ยวชาวจีน รวมทั้งการประกาศขยายวันหยุดเพิ่มออกไปจนถึงวันที่ ๙ ก.พ. ๒๕๖๓ ในหลายๆ เมือง เช่น นครเซี่ยงไฮ้ กวางตุ้ง เป็นต้น และประกาศให้ประชาชนระมัดระวังตัว ป้องกันตัวเองจากเชื้อไวรัสโดยการรักษาความสะอาด ใส่หน้ากากอนามัย และหลีกเลี่ยงการเดินทางไปในที่ชุมชน

การระบาดของเชื้อไวรัสโคโรนาได้สร้างความตื่นตระหนกให้กับชาวจีนทั่วประเทศ ถึงแม้ว่าในเมืองอื่นๆ ที่สถานการณ์ยังไม่เข้าขั้นวิกฤติ แต่คนจีนส่วนใหญ่เลือกที่จะอยู่บ้าน หลีกเลี่ยงการเดินทางไปในที่ชุมชน เช่น ตลาด/ร้านค้า และซูเปอร์มาเก็ต ทำให้การจับจ่ายใช้สอยลดลง กำลังซื้อหดตัวอย่างรวดเร็ว ร้านค้าหลายๆ แห่งขยายเวลาการปิดให้บริการออกไปเพราะลูกค้าน้อยลงมาก เช่น ร้านสตาร์บัคปิดชั่วคราวไปประมาณ ๒,๐๐๐ สาขา จากทั้งหมดกว่า ๔,๐๐๐ สาขาทั่วประเทศจีน ซึ่งสถานการณ์ดังกล่าวอาจส่งผลกระทบต่อนำเข้าสินค้าเกษตรของไทย ดังนี้

๑) ในระยะสั้น สินค้าเกษตรบางรายการที่มีการเน่าเสียง่าย เช่น ผลไม้ อาจมีการลดการสั่งซื้อหรือยกเลิกคำสั่งซื้อ เนื่องจากที่ผ่านมาเป็นช่วงวันหยุดยาว (Golden Week) ของจีน ผู้ประกอบการอยู่ในช่วงการหยุดประกอบธุรกิจ-เมื่อเกิดสถานการณ์ไม่ปกติ-ส่งผลให้ร้านค้าลดการสั่งซื้อสินค้าเข้ามาเก็บในสต็อกเนื่องจากไม่มั่นใจในสถานการณ์ และรอดูสถานการณ์เพื่อวางแผนธุรกิจ ประกอบกับช่วงเวลาดังกล่าวยังมีใช้ช่วงที่มีผลผลิตผลไม้เมืองร้อนของไทยออกสู่ตลาดและส่งไปจีนผ่านเส้นทางการขนส่งทางบกมากนัก ดังนั้นผู้ประกอบการจะมีการปรับตัวในระบบโลจิสติกส์หาช่องทางการนำเข้าสินค้าและกระจายสินค้าไปยังเมืองต่างๆ ได้มากขึ้น

๒) ในเบื้องต้น ผู้บริโภคปรับพฤติกรรมการซื้อสินค้า โดยเลือกซื้อสินค้าพื้นฐานที่จำเป็นในการดำรงชีพ เช่น เนื้อสัตว์ อาหารทะเล สด/แช่เย็น/แช่แข็ง ของแห้ง เพื่อกักตุนและหลีกเลี่ยงการออกมาในที่ชุมชนโดยไม่จำเป็น ซึ่งผู้บริโภคจีนจะหันไปใช้บริการสั่งซื้อสินค้าออนไลน์ สั่งสินค้าแบบ Delivery เพื่อส่งตามที่พักอาศัยมากขึ้น ดังนั้น ขณะนี้ทุกภาคส่วนอยู่ในช่วงของการปรับตัวตามสถานการณ์ที่เกิดขึ้น ซึ่งหากสามารถควบคุมสถานการณ์ได้เร็ว หลังจากนั้น สถานการณ์ความต้องการบริโภคสินค้าเกษตร ข้าว ผลไม้ อาหารทะเล เนื้อสัตว์แช่แข็ง จะเป็นที่ต้องการมากขึ้น โดยเฉพาะอย่างยิ่งการส่งเข้าไปในพื้นที่ที่ถูกปิด

๓) ในระยะยาว หากสถานการณ์รุนแรงขึ้น ยากต่อการควบคุม หรือมีผู้ติดเชื้อในประเทศต่างๆ เพิ่มขึ้น และ WHO ยังคงประกาศภาวะฉุกเฉิน ส่งผลให้เกิดภาวะความหวาดกลัวแก่ประชาชน ผลกระทบต่อการเดินทางและระบบการขนส่งระหว่างประเทศ เศรษฐกิจของจีนในภาพรวมและประชาชนที่จับจ่ายใช้สอยน้อยลงและเลือกซื้อเฉพาะสินค้าที่จำเป็นสำหรับการบริโภคมากที่สุด คาดว่าจะส่งผลการค้าสินค้าเกษตรระหว่างประเทศเป็นลำดับต่อไป ดังนั้น ปัจจัยสำคัญในการติดตามความรุนแรงของผลกระทบขึ้นอยู่กับเงื่อนไขของระยะเวลาการหยุดยั้งการแพร่ระบาดในจีน

สำนักงานที่ปรึกษาการเกษตรประจำกรุงปักกิ่ง
ฝ่ายเกษตร ประจำสถานกงสุลใหญ่ ณ นครเซี่ยงไฮ้
ฝ่ายเกษตร ประจำสถานกงสุลใหญ่ ณ นครกว่างโจว
ข้อมูล ณ วันที่ ๓๐ มกราคม ๒๕๖๓